



Il Socio

PERIODICO D'INFORMAZIONE

N° 6 NOVEMBRE-DICEMBRE 2023



Epoca - Turismo

www.bikersdeltirreno.com

m.c.vadafmi@gmail.com

**SEDE: Presso il Circolo ARCI La Pista
Via Aurelia, 167 Vada**



@bikersdeltirreno.fmi



Vada Bikers del
Tirreno

Novembre-Dicembre 2023

Periodico riservato al Socio



Il nuovo anno è alle porte

Il nuovo anno è alle porte e noi si riparte più carichi che mai.

Tesseramento al solito costo €50 per socio, con gadget moto club e gadget FMI, molta carne al fuoco, Campionato Italiano Turismo e Toscano, Motoraid del Mare 2° edizione, Motoraduno Gli Smarmittati alla 13° edizione evento di carattere Nazionale e data per il Campionato Italiano, in quell'occasione saranno festeggiati anche i 10 anni del MotoClub, saranno 3 giorni intensi dunque senza scuse segnatevi la data...5,6,7 Luglio 2024!

Non è ancora finita, ad agosto c'è il Raduno di Pomaia per la sagra del popone...e a fine settembre il Trofeo delle Regioni, quest'anno si va in Sicilia...tutto questo perché? Vogliamo vincere! Provare non costa nulla, dunque Forza Soci!

Per continuare a crescere abbiamo sempre bisogno del tuo aiuto, perciò caro Socio se hai idee da proporre faccele sapere.

Se vuoi organizzare gite di uno o più giorni fuori, scrivici.

Noi siamo qui per ascoltare le tue idee e realizzare i tuoi sogni. E visto che il nero snellisce, porta in qualsiasi occasione in giro i tuoi colori. Cene, pizzate o altro ancora, in tutto ciò che fa gruppo i colori del Vada Bikers del Tirreno ci stanno benissimo.

Lo so che è dura passare l'inverno e allora tutti i mercoledì sera dalle 21,15 in poi ci trovi in Sede oppure scrivici su m.c.vadafmi@gmail.com. CIAO A PRESTO!

(di Lupin)

Sommario:

Spazio ai soci	4
Eventi Passati	7
Eventi Futuri	8
Novità	9
I Compleanni dei nostri Soci	12
Il Mercatino	12
Convenzioni	15
Gadget	15
Cena di Natale	16



Spazio ai Soci

Dalla Fazer alla Rebel...

Una moto non ti semplifica la vita, ma certo te la può complicare, soprattutto se la prima moto la affronti che sei già negli "anta".

E così, il primo amore è stato per una giapponesina sportiva dagli occhi a mandorla (Yamaha Fazer 600 del 2005), che ricordo bene perché il cambio non perdonava al di sotto dei 5.000 giri, e che ho sdraiato ad un paio di incroci tanto per non farmi mancare nulla. In accelerata però qualche soddisfazione i suoi 98 cv la davano... e più di un batticuore mentre l'attenzione rimaneva sul non volare via.



Più facile e morbida la naked CBF 500 del 2006 con i suoi 57 cv, mi ha perdonata qualche volta in più, ma non il suo cavalletto: sdraiata immancabilmente anche questa, però anche tante soddisfazioni sulle curve del passo della Sambuca, del Muraglione e sui colli bolognesi.

In mezzo, un lungo silenzio, una dozzina d'anni solo con scooter - a 2 e 3 ruote - finché non arriva una enduro stradale a risvegliare qualche sogno e la mia voglia di viaggiare. Eh sì, perché poi... ci ha pure le borse laterali: no, per andare a fare solo un girettino è uno spreco!

E così nel 2021 ci riprovo, con una BMW F 650 GS, a tratte di circa 400 km alla volta. Moto ribassata al massimo, cavalletto laterale da incubo (ogni sosta è una scommessa), entra in curva che è una bellezza, grande ripresa (in montagna posso sorpassare la qualunque), sotto i 30 km/h ci vuole la prima... e i tornanti più stretti diventano pesanti, come la guida nel traffico, con la moto che si accuccia ogni tre per due e con le sue valige laterali ingombra più del Piaggio MP3 degli anni passati.

Che stress, certo che questa dozzina d'anni ha proprio lasciato il segno, ma com'è che non ce la faccio a portare bene questi 167 kg a secco? (dichiarati...) Vediamo se trovo qualcosa di più comodo scendendo di cilindrata, perché sono 2 anni che patisco e mi sarei anche stancata.

E così vado a provare una Yamaha MT03 e una Kawasaki Z400 e mi ritrovo impiccata sugli avampiedi con le pedane dietro i garretti peggio che con la prima moto: no, io in bilico non ci voglio più stare, c'è già la vita a farmi traballare, ho voglia di stare comoda. <<Aspetta, aspetta...: giù ci sono delle moto usate interessanti, guarda.. siediti su quella Honda Rebel CMX 500, è del 2021 già col seggiolino e schienalino passeggero, che te ne pare?>>

Evvai: è amore a prima vista, bella bilanciata, il peso è sostenibile, l'ingombro contenuto, soprattutto in lunghezza oltre che in larghezza eppoi... Nooooooo, non ci credo! il cavalletto scende al primo colpo, lo trovo subito col piede e non devo neppure sbilanciarmi!!! Ma che magia sarà mai questa?

Via, è mia, mettiamoci due borsine laterali che oramai mi sono abituata a girare comoda, un parabrezza un po' più alto che aiuta ulteriormente e ci siamo.

Spazio ai Soci

...una manciata di cavalli in meno e tanto relax in più

7 agosto 2023, il grande giorno: vado a ritirare la Rebel con il GS, il viaggio di andata con gli intasamenti del traffico fiorentino mi regala la certezza che era ora di cambiare, una sudata senza precedenti, equipaggiata con tutte le borse, era proprio ora di disfarmi di questo catafalco.

Finalmente si parte in sella alla Rebel: oddio dove sono i pedali? sbaglio subito la posizione di guida, del resto lo so, io e le custom non

lungo, con soste, salite e discese e tante curve: continuo a divertirmi, non credo al fatto che con questa moto posso anche andare piano perché tanto sta su lo stesso, e il suo cambio perdona se sbaglio qualcosa, tanto che arrivo a dimenticarmi di guardare in quale marcia sono. Riesco persino a fare i tornanti in discesa profilando il margine interno a due all'ora e la moto non pesa: la porto dove voglio e lei sta sempre su, non credo a quel che vedo.



siamo mai andate troppo d'accordo, ma ce la farò a fare bene le curve, non sarà troppo lunga? Avrò fatto la scelta giusta?

Al primo semaforo mi sento seduta sul bidet e guardo il mio compagno sulla sua BMW più o meno come un bassotto guarderebbe un bracco. Però intanto quando mi fermo la moto non si accuccia, e non devo evitare di reggerla perché sennò mi pende in qua e in là. Eppoi che bello il suono di questo motore che borbotta regolare e sornione e accompagna i primi chilometri in leggerezza, incredibile: mi sto divertendo, era da tempo che non succedeva a basse velocità e nel traffico! Mi sento a mio agio e serena come quando guidavo lo scooter in città. Il rientro a casa è

Grande Rebel, una moto che mi permette di assaporare la strada e tutto ciò che ci sta intorno, di fare le traiettorie che voglio, fermarmi e ripartire dolcemente anche in pendenza, senza stress: dopo il presidio Slow Food, bisognerebbe creare il presidio Slow Driving, per i motociclisti peso Welter dei secondi 'anta' riconciliati con la guida e amanti del territorio.

Adesso, dopo qualche uscita in più, so che i suoi 46 cv possono essere anche molto briosi se ben sostenuti e sfruttati al momento giusto, e che mi permette di fare tutto, sempre nel divertimento e in buona sicurezza. Diciamo che lo sconnesso non è proprio il suo forte, ma con lei è più facile scegliere la striscia d'asfalto meno devastata e rimanerci. Non ci ho ancora fatto tratte da 400 km, e forse nemmeno ce le farò, o almeno non tutte in un colpo: probabilmente non è il mezzo più adatto per tratte così significative, e questo lo trovo un sano aiuto a scegliere percorrenze più sostenibili ora che un mezzo giusto e sostenibile ce l'ho.

Eh già, perché dimenticavo i consumi: fino a 30 chilometri con 1 litro, il che, visto il serbatoio contenuto, è di per sé un bell'aiuto.

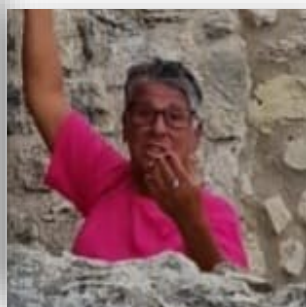
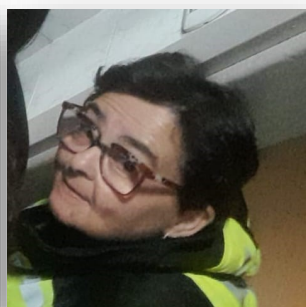
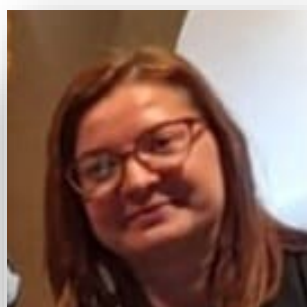
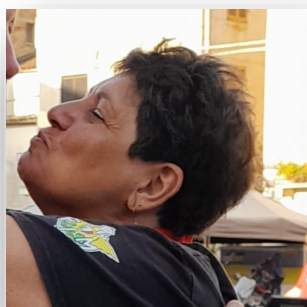
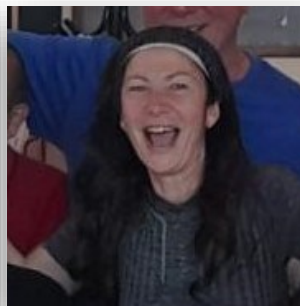
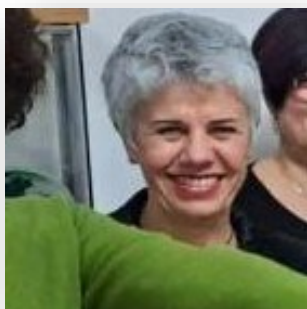
(di Isotta)

Diventa anche tu nostro Sponsor!!

Per sapere come fare e per tutte le informazioni del caso contatta il nostro Segretario al 338 3945668.

Spazio ai Soci

Ci sono anche le Socie...



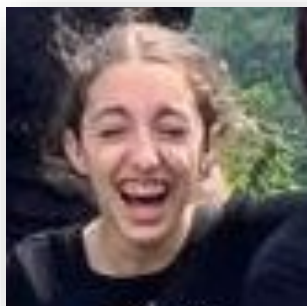
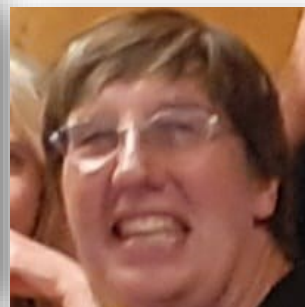
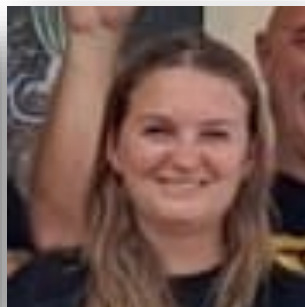
(di Mary)

Diventa anche tu nostro Sponsor!!

Per sapere come fare e per tutte le informazioni del caso contatta il nostro Segretario al 338 3945668.

Spazio ai Soci

Tutte pazzerele anche loro....



Scusate se non sono riuscita a trovare le foto di tutte

(di Mary)

Diventa anche tu nostro Sponsor!!

Per sapere come fare e per tutte le informazioni del caso contatta il nostro Segretario al 338 3945668.

EVENTI PASSATI !!



Fine settimana 29 Settembre-01 Ottobre

TDR la manifestazione turistica che tutti i motociclisti aspettano.

E i Vada Bikers non potevano mancare.

La Campania e più precisamente Vico Equense si è vista invasa di nostri colori.

Domenica 22 Ottobre

Tutti a Lucca per la 24° Motomaialata organizzata dalle Pantere del Moto Club di Lucca. Possiamo trovare il report fotografico sul loro sito:



<https://www.motoclublucce.com/2023/10/22/24-motomaialata-2/>



Domenica 29 Ottobre

Nei locali del circolo Arci le Pescine si è tenuto il tradizionale pranzo degli avanzi del TDR, anche se questo anno non era avanzato praticamente niente :-)

(di Fix)

Garden 
Poggiofiorito
dal 1993

Giovanni Costantini
Perito Agrario
348.4102598

DAVIDE
348.3412935



EVENTI FUTURI !!**PREMIAZIONI CTT**

Eccoci finalmente alla meritata conclusione di questo Campionato Toscano Turismo 2023.

Siamo giunti alle premiazioni che si terranno Sabato 25 Novembre a Livorno ore 16:00 presso i locali della "Bottega del Caffè", situato nel quartiere Venezia, viale Caprera 35(di fianco a piazza del Logo Pio).

Seguirà un piccolo rinfresco.

Classifica Moto Club

1°	9020	VADA BIKERS DEL TIRRENO	320
2°	9154	PISA	232
3°	4842	PONTASSERCHIO	93

Classifica Individuale Conduttori

POSIZIONE	TESSERA	MOTOCUB	DENOMINAZIONE	COGNOME	NOME	PUNTEGGIO
1°	23106444	9154	PISA	DERI	GIUSEPPE	15
1°	23105260	9020	VADA BIKERS DEL TIRRENO	MARTINELLI	FRANCESCO	15
1°	23106446	9154	PISA	MATTEUCCI	FRANCO	15
2°	23106461	9154	PISA	DI RAIMONDO	GIUSEPPE	14
2°	23105252	9020	VADA BIKERS DEL TIRRENO	VITI	FABIO	14
3°	23106445	9154	PISA	CARDELLI	MASSIMO	13
3°	23105246	9020	VADA BIKERS DEL TIRRENO	DONATI	LEONARDO	13
3°	23108608	9154	PISA	LEONE	NICOLA	13
3°	23105230	9020	VADA BIKERS DEL TIRRENO	MEUCCI	DANIELE	13
3°	23106677	9020	VADA BIKERS DEL TIRRENO	SANTINI	ROBERTO	13

Classifica Individuale Passeggeri

POSIZIONE	TESSERA	MOTOCUB	DENOMINAZIONE	COGNOME	NOME	PUNTEGGIO
1°	23106458	9154	PISA	BIANCHINI	MONICA	15
2°	23106453	9154	PISA	ALBIANI	CINZIA	14
2°	23105240	9020	VADA BIKERS DEL TIRRENO	BORELLA	CRISTINA	14
3°	23105243	9020	VADA BIKERS DEL TIRRENO	COSIMI	NICLA	13
3°	23105262	9020	VADA BIKERS DEL TIRRENO	MONTI	ANTONELLA	13
3°	23105263	9020	VADA BIKERS DEL TIRRENO	TAMAGNINI	SILVIA	13

(di Fix)

Carrelli Toscana
Service



TOYOTA
INDUSTRIAL EQUIPMENT



via del Lavoro, 10/A - 57021 Venturina Terme (LI) tel. 0565 011225 - cell. 392 6479870
info@carrellitoscanaservice.it - info.luigip@carrellitoscanaservice.it

www.carrellitoscanaservice.it

Novità

MOTO GUZZI V100 MANDELLO

Eccola qui la Moto Guzzi che nel 2021 ha spento le cento candeline dello storico marchio dell'Aquila, la **V100 Mandello**! Una moto molto importante che oltre a celebrare il **primo secolo di storia del**



marchio porta al debutto il **nuovo motore Compact Block** con oltre 100 CV di potenza e oltre 100 Nm di coppia, ma soprattutto dotato di raffreddamento a liquido. Un moderno e compatto propulsore che la stessa Casa madre dichiara "sarà la base di una serie di motociclette di nuova generazione che vedranno la luce nei prossimi anni". La **V100 Mandello è offerta nella versione S**, con sospensioni semiattive Öhlins, a **17.999 euro** nelle colorazioni grigioverde o grigio-nero; per la versione base, con sospensioni Kayaba, il prezzo scende a **15.499 euro** e le colorazioni sono bianco o rosso. Infine la livrea limited edition (1913 esemplari) **Aviazione Navale** nel colore grigio del Corpo Armato proposta a **16.999 euro**. Le valigie sono un optional al costo di 999 euro.

COM'È FATTA

Il focus del Centro Stile Moto Guzzi è stato mantenere le dimensioni della V100 Mandello più

compatte possibili pur mantenendo il comfort di una vera tourer. Le moderne forme vedono l'impianto di illuminazione anteriore disegnare la sagoma dell'aquila, mentre il posteriore mette in vista un gruppo ottico ispirato ai postbruciatori dei motori aeronautici. Mamma Guzzi ha inoltre dedicato alla **V100 Mandello** l'anteprima motociclistica **dell'aerodinamica adattiva** realizzando sulla parte alta del gruppo carena-serbatoio della moto due appendici servo-assistite che vengono attivate dalla centralina elettronica in base alla velocità o alle necessità del conducente. Questi due deflettori, una volta attivati, sgravano parzialmente il busto del pilota dalla pressione dell'aria. Grande novità è il **nuovo motore Compact Block. Sempre un bicilindrico a V trasversale di 90°, ma ora con raffreddamento a liquido**. Si distingue da tutti i recenti motori costruiti a Mandello del Lario anche per le teste ruotate di 90 gradi, quindi con i corpi farfallati nascosti all'interno della V dei cilindri e i collettori di scarico a guardare verso il basso. Una scelta che inoltre migliora lo spazio per le gambe del conducente. Il Compact Block ha la distribuzione a doppio albero a camme in testa con bilancieri a dito comandati da una catena e le valvole sono 4 per cilindro. La cilindrata effettiva è di 1042 cm³, con valori di alesaggio e corsa di 96 x 72 mm. Le prestazioni sono una potenza massima di **115 CV a 8.700 giri/min** e una coppia massima di **105 Nm a 6.750 giri/min**, con l'82% disponibile già da 3.500 giri/min e il limitatore fissato a ben 9.500 giri/min. Il nuovo basamento sfrutta una lubrificazione a carter umido, con la camera di manovella separata dalla coppa dell'olio da un pacco lamellare. Un sistema che mira ad avere un motore meno ingombrante grazie a una coppa dell'olio meno profonda e a ridurre il peso. Inoltre è stato previsto un albero controrotante che riduce la coppia di rovesciamento. Un propulsore davvero compatto, 103 mm più corto dello Small Block della V85 TT e più leggero rispetto al 1200 8V. Il contributo importante è arrivato dalla **nuova frizione multidisco in bagno d'olio** con comando idraulico e dotata di sistema antisaltellamento; è dichiarata più robusta, affidabile, compatta e leggera della monodisco a secco adottata fino ad ora. Anche l'alternatore ha trovato una nuova

POLI

ROBERTO
347.1879945

Corso Matteotti, 373 CECINA (LI) Tel. 0586.681953-Fax.
0586.1754768 email: autocarpoli@hotmail.it

**Autocarrozzeria
Soccorso Stradale
Autonoleggio**



Diventa anche tu nostro Sponsor!!

Per sapere come fare e per tutte le informazioni del caso contatta il nostro Segretario al 338 3945668.

Novità

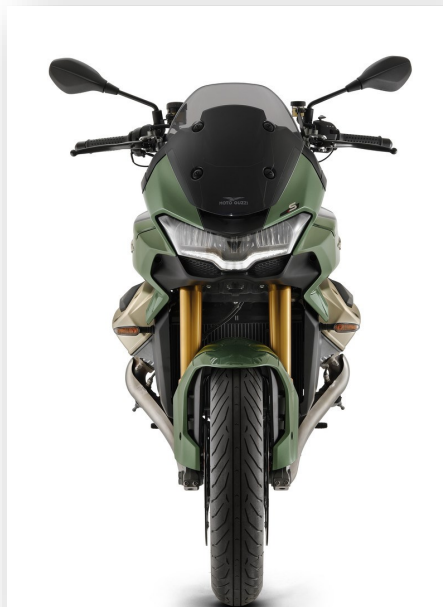
..continua **MOTO GUZZI V100 MANDELLO**

e più vantaggiosa posizione, non più frontalmente, ma all'interno della V dei cilindri. **Il cambio, con quick shift** per la prima volta su una Moto Guzzi, è a sei marce e sfrutta la tecnologia brevettata dei primi due rapporti a giochi ridotti. La trasmissione finale ad albero cardanico ha ora il monobraccio in alluminio posizionato sul lato sinistro. La nuova coppia conica è posizionata a 84° (e non a 90° come su tutte le altre Moto Guzzi), per permettere di ospitare un pneumatico di sezione 190/55 su cerchio di 6 pollici. **Il telaio in acciaio sfrutta il motore come elemento portante** abbracciandolo dall'alto. Il forcellone è agganciato direttamente al propulsore ed è governato da un monoammortizzatore privo di biellismi ma molto inclinato, messo a punto per regalare progressività di intervento e sensibilità nell'assorbimento delle asperità del manto stradale. Il sistema di sospensioni sfrutta le **semiattive Öhlins Smart EC 2.0**, in grado di leggere l'asfalto e adeguare istante per istante il setup della moto. La centralina con piattaforma inerziale a sei assi è in grado di riconoscere tutte le fasi della guida, adattando la taratura dell'idraulica della forcella (diametro 43 mm) e dell'ammortizzatore grazie ad un algoritmo specifico.

L'impianto frenante è Brembo con all'avantreno una coppia di dischi flottanti in acciaio di 320 mm Ø su cui agiscono pinze ad attacco radiale. Anche la pompa al manubrio è radiale, così come lo è quella della frizione (entrambe con le leve regolabili). Al posteriore il disco di 280 mm Ø è servito da una pinza a doppio pistoncino. A sorvegliare le frenate ci pensa il Cornering ABS, sviluppato in collaborazione con Continental e tutte le versioni della V100 Mandello sono equipaggiate con pneumatici Pirelli Angel GT II.

L'elettronica consente due modalità di intervento: semiattiva e manuale, entrambe facilmente selezionabili attraverso i pulsanti al manubrio. Sono presenti **due mappe** che regolano in maniera differente le sospensioni e adottano il contributo semiattivo:

Comfort e Dynamic. La prima mirata al massimo comfort e la Dynamic messa a punto per guida sportiva stradale. Nella modalità manuale invece le due mappe offrono altrettanti tipi di tarature predefinite, senza l'assistenza semiattiva, alla stregua quindi di sospensioni convenzionali



pluriregolabili. L'acceleratore elettronico ride by wire consente **quattro Riding Mode: Turismo, Pioggia, Strada e Sport**, ognuno dei quali gestisce 3 tipi differenti di mappe motore, 4 livelli di traction control, 2 livelli di freno motore, l'apertura dei deflettori laterali e solo nella versione V100 Mandello S, anche la taratura delle sospensioni semiattive Öhlins Smart EC 2.0. Tutte le mappe possono essere personalizzate, permettendo ad ognuno di trovare i settaggi preferiti. Infine a bordo troviamo un serbatoio del carburante da 17 litri che prosegue sotto la sella e il cupolino regolabile elettricamente con un'escursione massima di 90 mm. **Peso totale dichiarato in ordine di marcia 233 kg.**

COME VA

Potremmo definirla la Guzzi di rottura. La moto che **rinnova il comportamento dinamico** tipico delle moto di Mandello, facendo percepire fin dalle prime curve una guida ed una risposta del motore briose ed inusuali rispetto alle Moto Guzzi che conosciamo. Molto piacevole l'accoglienza a bordo, capace di regalare un ottimo piede a terra a chi non supera i 175 cm di statura, ma allo stesso modo spaziosa per chi invece ha le gambe lunghe. Notevole il comfort in sella, dove anche il passeggero trova una seduta comoda ed ampia oltre a pratiche maniglie dove aggrapparsi per viaggiare in relax.

Diventa anche tu nostro Sponsor!!

Per sapere come fare e per tutte le informazioni del caso contatta il nostro Segretario al 338 3945668.

Novità

..continua **MOTO GUZZI V100 MANDELLO**

Grande sorpresa all'avviamento, dove la coppia di rovesciamento è quasi annullata dal nuovo contralbero e la moto oscilla pochissimo in risposta alle accelerate col cambio in folle. I primi metri percorsi rivelano poi che la coppia di rovesciamento sparisce in fase dinamica e le "rotonde" vibrazioni



emesse dal bicilindrico sono poche e mai fastidiose. La moto si percepisce **ben più leggera del suo peso reale e si guida con naturalezza anche a bassa velocità.**

Sicuramente ne è complice il manubrio alto che permette di timonare senza fatica anche nel traffico cittadino. In quest'ambito abbiamo percepito un po' di caldo sul piede sinistro comunque non fastidioso. **Migliorabile invece la capacità di sterzata.** Che non è definibile scarsa, ma questa V100 meriterebbe qualcosina in più, agevolando le manovre, soprattutto quelle negli spazi angusti e col piede a terra. Il nuovo cambio si presenta assai più rapido rispetto agli standard Guzzi, per contro rimane rumoroso e duro all'innesto della prima e della seconda marcia. **Le sospensioni elettroniche sono reattive e rendono la moto confortevole** anche sugli sconnessi fondi cittadini. Appurate le qualità da commuter urbana della moto, per rivelare la vera indole da tourer della V100 Mandello prendiamo l'autostrada scoprendo che sia il cupolino che le appendici dinamiche poste sul serbatoio hanno un'ottima efficacia nonostante le dimensioni contenute. Il primo protegge bene casco e spalle dal flusso dell'aria e le seconde scaricano il busto in maniera nettamente percepibile. La sella, comoda

anche per i lunghi percorsi, fa il resto rendendo alto il comfort di guida anche ai 130 all'ora. Per chi cercasse maggiore protezione, tra gli optional originali è comunque disponibile un parabrezza maggiorato. **La strumentazione non è enorme, ma è ben realizzata** e quindi sempre ben leggibile. Lasciando l'autostrada per le colline, la V100 esprime le proprie moderne doti dinamico-motoristiche. I 115 cavalli a disposizione sono ben distribuiti e soprattutto sfruttabili. Non è una potenza che fa colpo ad ogni smanettata, ma l'erogazione è in grado di regalare **tanta soddisfazione nella guida nel misto.** Non strappa mai in basso anche se si insiste con la marcia lunga giù di giri. Il motore si distende sempre fluido facendo godere di tanta coppia dai 5000 fino verso gli 8000 giri, offrendo una progressione corposa e regolare che sfocia in una capacità di allungare in maniera fino ad oggi sconosciuta ad una Guzzi, e senza "murare" bruscamente. Ciò si traduce così nell'utilizzare scarsamente il cambio tra le curve. La cambiata assistita dal quick shift non ci soddisfa appieno in quanto sembra sposare poco questo cambio della V100, producendo anche qualche sussulto nei passaggi di marcia, soprattutto ai bassi regimi. Dinamicamente invece la Mandello presenta una notevole snellezza in ingresso curva. Sia chiaro, non è un fulmine in termini assoluti, ma mostra una rapidità fino ad ora sconosciuta alle Guzzi. La moto è facile da direzionare in ingresso, rimane precisa e neutra in conduzione, rispettando con rigore le traiettorie ed anche nei cambi di direzione più rapidi non ti fa mai trovare in ritardo. **Gira facile e tonda, sembrando ancora una volta più leggera del dichiarato.** Ottima la frenata, con potenza in abbondanza e tantissima modulabilità. Degno di nota il freno posteriore per quanto ben trasmetta l'azione frenante e si renda sfruttabile durante la guida. Va detto che a contribuire a decelerare ci pensa il freno motore accompagnato da un piacevole borbottio. Ancora voti alti per le sospensioni semi-attive capaci di reagire alla guida in base al riding mode impostato: toniche quando serve e pronte ad assorbire lo sconnesso al bisogno. La V100 Mandello ci è quindi piaciuta e siamo convinti che il nuovo motore aprirà una nuova modalità di guida svecchiando il "Moto Guzzi style" che conosciamo.

(di Motitalia)

Diventa anche tu nostro Sponsor!!

Per sapere come fare e per tutte le informazioni del caso contatta il nostro Segretario al 338 3945668.

I Compleanni dei nostri Soci

NOVEMBRE

ELVIRA	PELLEGRINI	2
CARLO	CAPPAGLI	4
MARCELLO	MARCHI	6
ALESSANDRO	SPOTO	11
ANTONELLA	MONTI	14
DANIELE	MEUCCI	15
RICCARDO	BERRETTA	20
MARIA ROSA	CALVELLINI	23
ORAZIO	CANNIZZARO	28
LEONARDO	BIMBI	30

DICEMBRE

GIUSEPPE	MOLITERNO	1
GIUSY	CAMBRIA	3
GIUSEPPE	ALES	3
GINO	GUCCI	6
SUSANNA	DALLARI	7
ELIO	MARMUGI	8
VANIA	BUSSAGLI	8
LUIGI	PERSICO	8
ENZO	MOCHI	9
ALFIO	POLI	9
ANDREA	RADDINO	9
CRISTIANA	CIURLICA	11
LUCIANA	RIO	13
MATTEO	LODOVICH	24
LEIRA	MARSILI	25
ISABELLA	POLI	31



Il mercatino

BMW R110RT

BMW R110RT del 2000 con borse e top case già iscritta nel registro moto d'epoca, la moto ha circa 55.000 km. sono il 2° proprietario ogni 2 anni faccio fare tagliando controllo presso officina Bimoto cosa che ho appena fatto. Moto sempre in garage vendo per poco uso.

€ 2.750 Catarsi Alessandro 393.138657



MOTO GUZZI 850 T3 California

Il modello è 850 T3 California, km originali 90.000, uniproprietario dal Giugno 1978.

È iscritta al registro d'epoca.

Spese bassissime Bollo € 11.00

Assicurazione € 100.

€ 5.500 Paolo 340.8286522



Il mercatino

HONDA HORNET

Vendo bellissima Honda Hornet colore oro, chilometri 37.000.

Trattativa Riservata Tiziano 347.8157634



KAWASAKI VERSYS 650

Vendo Kawasaki Versys 650 del 2012 78000 km tagliandata revisionata fino ad aprile 2025, gommata ant/post 80% non necessita di nessun lavoro, veloce affidabile e comoda versione TOURER in colorazione gialla difficile da trovare

€ 4.000 trat. Giovanni 351.9010568



SPAZIO DISPONIBILE

Come pubblicare:

Vuoi vendere la Moto , un accessorio, un abbigliamento...ecc...
Contatta il M.C. manda una mail con foto, una descrizione , nome , prezzo e contatto.



m.c.vadafmi@gmail.com

PIEDISTALLO CAVALLETTO

Vendo piedistallo cavalletto Honda

€ 15. Lupin 348.8281569



Diventa anche tu nostro Sponsor!!

Per sapere come fare e per tutte le informazioni del caso contatta il nostro Segretario al 338 3945668.

Il mercatino

YAMAHA VIRAGO

Vendo Yamaha Virago 535cc anno immatricolazione 1995 chilometri 35.000.

€ 3.000

Mauro 340.8336782



HONDA 400 CUSTOM

Vendo Honda 400 Custom del 1982 tutto originale, 16.000 Km e batteria nuova.

Solo €2.500

Willer 320.2144939



BMW R80

BMW R80 G/S, km originali 44.000, immatricolata a Giugno 1983.

Iscritta al registro storico.

€ Trattativa Riservata

Fausto 333.3828532



SPAZIO DISPONIBILE

Come pubblicare:

Vuoi vendere la Moto , un accessorio, un abbigliamento, ecc...
Contatta il M.C. manda una mail con foto, una descrizione , nome , prezzo e contatto.

m.c.vadafmi@gmail.com



FinCar 20
ROSIGNANO SOLVAY
Via Guido Rossa , 23
Loc. Le Morelline
Tel. 0586. 1580273

GO!
AUTOSCUOLA

CARTOLIBRERIA "JOLLY"
P.zza Risorgimento, 13
57016 Rosignano Solvay (LI)
Libri - Cartoleria scolastica
Fotocopie - Biglietti visita- Timbri
Deplianti pubblicitari
Locandine di ogni formato
e tanto altro.....

ESSE & EMME
Imbiancatura e Verniciatura
di Spinelli Matteo e Meucci Daniele
Via Tina di Lorenzo, 7
Quercianella (Li) 57128
C.Fisc. e P.I. 01643150491
Tel 335.7603500 - 329.3554693
Fax 0586.491211

CONVENZIONI

vai sul nostro sito bikersdeltirreno.com/convenzioni/

Banca Credito Cooperativo Castagneto Carducci (visita il sito)

Motoabbigliamento.it (visita il sito)

Studio Fisioterapico Montigiani (25% di sconto)

Cecina Pneumatici (10% di sconto auto e moto)

MotoTech (10% di sconto su mano d'opera)

Autoscuola GO! (10% di sconto su iscrizioni, guide e corsi)

Bar La Piazzetta (10% di sconto sulle consumazioni)

SpinCar 2.0 (10% di sconto su mano d'opera)

Cartolibreria Jolly (dal 10 al 20% di sconto)

Il Respiro della Vita (10% di sconto)

Il Laboratorio di Fioremania (20% di sconto)

Moretti Gomme (dal 20% al 40% su pneumatici moto)

Alcuni dei nostri **GADGET** che troverete sul nostro sito



bikersdeltirreno.com/gadget/

È iniziato il **TESSERAMENTO** 2023

Quest'anno abbiamo deciso di fare una tariffa unica perciò:

Conducente, Conducente Donna o Passeggero € 50,00

Per maggiori dettagli visitate



<http://www.bikersdeltirreno.com/iscrizioni/>

Cena di Natale...

★Cena di Natale del Moto Club★

Sabato 16 Dicembre c'è la cena dedicata al socio, naturalmente può venire con la famiglia o con un amico motociclista è la festa del moto club aperto a tutti gli appassionati delle due ruote!!! turismo, epoca, vespa o scooter, non fa differenza.

Nell'occasione verranno consegnate le tessere e il gadget per chi si è prenotato in anticipo, inoltre c'è la possibilità di rinnovare o fare la tessera.

Il menù della serata è ancora in via di definizione, comunque:

- Antipasto
- Primo
- Secondo con Contorno
- Vino acqua e caffè
- Dolce



Tutte queste prelibatezze e la nostra compagnia a soli 20€

Ci troviamo alle ore 20:00 presso la pubblica assistenza di Rosignano Solvay in località Pel di Lupo, 35.

Per info o per prenotare la cena si prega di scrivere sulla nostra Chat Soci o di chiamare direttamente Daniele Meucci al [329 3554693](tel:3293554693)

[\(di Picasso\)](#)

NON PERDETEVI IL NUMERO DI GENNAIO

Diventa anche tu nostro Sponsor!!

Per sapere come fare e per tutte le informazioni del caso contatta il nostro Segretario al 338 3945668.